

OPIS PRZEDMIOTU ZAMÓWIENIA

Wykonania robót naprawczych i uszczelniających przy remoncie zbiornika wyrównawczego na pływalni Białoleckiego Ośrodka Sportu przy ul Światowida 56 w Warszawie.

1. Przedmiot zamówienia

Przedmiotem zamówienia jest wykonanie robót naprawczych i uszczelniających przy remoncie zbiornika wyrównawczego na pływalni Białoleckiego Ośrodka Sportu przy ul. Światowida 56 w Warszawie .

1.1 Opis stanu istniejącego

Zbiornik wyrównawczy zlokalizowano od strony południowej istniejącej pływalni. Wejście do pomieszczeń technicznych w których usytuowany jest zbiornik usytuowano od strony wschodniej. Zbiornik wyrównawczy wykonany jest w technologii żelbetowej z betonu B-20 o wymiarach: 1,6x1x28m. W wyniku długotrwałego użytkowania zbiornik w chwili obecnej wymaga poprawy jego stanu technicznego poprzez wykonanie robót naprawczych i uszczelniających. Wykonanie robót planuje się w okresie przerwy technologicznej w okresie **od 18.07.2016 r.do 29.08.2016 r.**

1.2 Opis remontu i zakres robót do wykonania:

1. Przygotowanie powierzchni i oczyszczenie szczotkami drucianymi zbiornika żelbetowego o wymiarach 1,6x1,00x28 m - ok 105 m²
2. Zagruntowanie środkiem uszczelniającym i wzmacniającym podłoże wraz z drobną naprawą ubytków zaprawą naprawczą do wypełniania ubytków w betonie - ok.105 m²
3. Wyłożenie zbiornika włókniną poliestrową o gramaturze minimum 400g/m²- ok. 105 m²
4. Wyłożenie zbiornika geomembraną (folią PCV) gr min. 1,5 mm wraz z wykonaniem spawów - ok. 105 m²
5. Montaż kątowników 4x4 cm grubość 4mm z blachy pokrytej folią PCV ok. - 52 mb,
6. Montaż płaskowników szer 4 cm z blachy pokrytej folią PCV ok. – 52 mb,
7. Montaż włazu do zbiornika z wziernikiem wykonanego z płyty PCV wraz z uszczelnieniem - szt. 1,
8. Montaż kątownika z blachy szer 4 cm pokrytej folią PCV wokół włazu - 5,6 m
9. Wklejenie kolan na rurach ssących DN125 mm – szt.2
10. Montaż zasyfonowania z kolan wraz z klapą zwrotną DN 125 mm- szt.2,
11. Demontaż skorodowanych uchwytów do rur DN 50 mm szt.30,
12. Montaż rury DN 125mm na wieszakach z tworzywa sztucznego i śrub nierdzewnych -25mb,
13. Demontaż skorodowanych wieszaków do rur szt.30,

14. Montaż rury DN 50 mm na wieszakach z tworzywa sztucznego i śrub nierdzewnych- 25mb,
15. Uszczelnienie rur DN 20,50,100,125,150 mm,
16. Wymiana dopływów do wymienników rura PP DN 32 mm - szt. 5,
- 17 Wymiana zaworów przelotowych DN 32 mm - szt. 5,
- 18.Wymiana termometrów DN32 mm- szt. 5,
19. Wykonanie zasilania z PCV DN100 w wodę zimną- 10 mb,
20. Wykonanie zasilania z PCV DN100 w wodę ciepłą- 10 mb,
21. Wykonanie montażu zaworu spustowego DN 32mm w rurze DN 140 sposobem nawiertki.
22. Wykonanie montażu zaworu spustowego DN 32mm w instalacji zimnej wody.
23. Wykonanie malowania emulsyjnego dwukrotnie – płaszczy przy wykonanych robotach ok.10m²,

1.3 Kalkulacja ceny

Ceny ofertowe obejmują:

- prace pomiarowe i roboty przygotowawcze,
- transport materiałów na plac budowy .
- dostarczenie materiałów na miejsce wbudowania,
- dostarczenie i wbudowanie materiałów i prefabrykatów,
- przeprowadzenie pomiarów i badań laboratoryjnych, wymaganych w specyfikacjach technicznych,
- utylizację odpadów
- uporządkowanie terenu po robotach ,
- technologia wykonania robót wg SST,
- szacunkowe ilości zaplanowanych robót określone zostały w formularzu kosztorysu ofertowego, który nie stanowi podstawy do obliczenia ceny ofertowej.
- cenę ofertową Oferent zobowiązany jest skalkulować na podstawie własnych obmiarów.

U W A G A:

W cenie ofertowej należy uwzględnić całkowity koszt kompletnego wykonania zadania stanowiącego przedmiot zamówienia w tym wszelkie koszty związane z realizacją zadania wynikające wprost z dokumentacji przetargowej ale również nie ujęte w dokumentacji a niezbędne do wykonania zadania m.in.: w tym między innymi badań wody pitnej, badań wody w basenie po uszczelnieniu zbiornika wyrównawczego.

- wszelkie roboty przygotowawcze i porządkowe,
- właściwego oznakowania i zabezpieczenia robót pod względem bhp,
- opłat i odszkodowań za szkody i straty wynikłe w związku z prowadzonymi robotami,
- naprawy szkód wyrządzonych w trakcie wykonywania robót np. na drogach dojazdowych do miejsca wykonywania robót na placach manewrowych itp.
- dostarczenie zleceniodawcy wymaganych, aprobat, atestów, dokumentów dopuszczających materiały do wbudowania oraz wyników badań, sprawdzeń i prób.

2. Wymagania Zamawiającego w stosunku do przedmiotu zamówienia

2.1 Obowiązki Wykonawcy

- 1) wykonanie przedmiotu umowy, określonego w §1 umowy, zgodnie z obowiązującymi normami, zasadami wiedzy i sztuki budowlanej, wytycznymi i zaleceniami uzgodnionymi do wykonania w czasie budowy oraz przepisami przeciwpożarowymi,
- 2) zabezpieczenie terenu robót oraz prowadzenie robót zgodnie z przepisami BHP i PPOŻ,
- 3) dostarczenie po wykonaniu przedmiotu umowy, dokumentów potwierdzających wywiązanie się z obowiązków wynikających z ustawy z dnia 14 grudnia 2012 r. o odpadach (Dz. U. z 2013 r., poz. 21 z późn. zm.), w zakresie gospodarki wytwarzanymi odpadami,
- 4) dostarczenie niezbędnych protokołów, atestów, prób, badań, sprawozdań dotyczących rzeczy i robót,
- 5) zabezpieczenie i oznakowanie prowadzonych robót oraz utrzymania stanu technicznego i prawidłowości oznakowania miejsca realizacji robót przez cały czas ich trwania,
- 6) używanie własnych narzędzi, sprzętu i materiałów do wykonania robót oraz zapewnienia we własnym zakresie transportu materiałów narzędzi i sprzętu do miejsca wykonywania robót,
- 7) bieżącego utrzymania porządku i czystości na stanowiskach pracy oraz kompleksowego uprzątnięcia miejsc wykonywania robót i ciągów komunikacyjnych codziennie po zakończeniu prac oraz wywozu wszelkich odpadów powstałych w trakcie realizowanych robót z zapewnieniem ich utylizacji,
- 8) zapewnienie zaplecza technicznego i socjalnego dla potrzeb budowy,
- 9) zapewnienie zasilania urządzeń i narzędzi w energię elektryczną oraz wody z punktów wskazanych przez Zamawiającego bez dodatkowego wynagrodzenia,
- 10) zabezpieczenie i oznakowanie terenu budowy zgodnie z obowiązującymi w tym zakresie instrukcjami bez dodatkowego wynagrodzenia,
- 11) niezwłoczne zawiadomienie Zamawiającego o ewentualnych utrudnieniach wynikających z prowadzonych robót, wyłączeniach urządzeń, nośników energii, dopływu wody – z co najmniej trzydniowym wyprzedzeniem (z wyjątkiem sytuacji awaryjnych). Wykonawca odpowiada za szkody wynikłe z braku właściwego powiadomienia,
- 12) zabezpieczenie instalacji i urządzeń na terenie robót i w jego bezpośrednim otoczeniu do dnia odbioru końcowego robót,
- 13) uporządkowanie terenów sąsiadujących, usunięcie wszelkich urządzeń związanych z realizacją robót, pozostałości materiałów, gruzu i śmieci do dnia odbioru poszczególnych robót,
- 14) kompletowanie na bieżąco w trakcie wykonywania robót dokumentacji, w tym protokołów niezbędnych przy odbiorze,
- 15) usuwanie wad i usterek w wyznaczonym terminie w czasie trwania robót oraz w okresie gwarancyjnym i rękojmi,

- 16) wykonanie innych obowiązków związanych z realizacją robót,
- 17) utrzymanie terenu budowy w stanie wolnym od przeszkód komunikacyjnych;
- 18) Wykonawca zobowiązany jest również na własny koszt usuwać zbędne materiały, odpady, śmieci i niepotrzebne urządzenia prowizoryczne i składować urządzenia i materiały w taki sposób, aby nie stwarzały zagrożenia dla zdrowia i mienia osób trzecich. W trakcie realizacji robót utrudniających komunikację, Wykonawca zobowiązany jest zapewnić bezpieczne przejście do wszelkich pomieszczeń,
- 19) umożliwienie wstępu na teren budowy pracownikom organu państwowego nadzoru budowlanego, do których należy wykonywanie zadań określonych ustawą z dnia 7 lipca 1994 r. Prawo budowlane (t.j. Dz. U. z 2016 r. poz. 290) oraz udostępnienia im danych i informacji wymaganych tą ustawą,
- 20) przekazanie Zamawiającemu dokumentacji powykonawczej w dwóch egzemplarzach,
- 21) zawarcie z Zamawiającym porozumienia o współpracy pracodawców o treści określonej w załączniku nr 5 do umowy

2.2 Wymagania Zamawiającego dotyczące materiałów

Wszystkie materiały, nie podlegające wskazaniu w ofercie, muszą być dopuszczone do stosowania w budownictwie i być dostarczone w pierwszym gatunku. Każdorazowo materiały planowane do wbudowania przez Wykonawcę muszą być zaakceptowane przez inspektora nadzoru inwestorskiego. Materiały i technologie stosowane do wykonania robót muszą odpowiadać zaleceniom i rozwiązaniom przyjętym w specyfikacjach technicznych wykonania i odbioru robót. Posiadać stosowne atesty, aprobaty, certyfikaty zgodnie z obowiązującymi przepisami.

2.3. Wymagania Zamawiającego co do sprzętu i maszyn

Dobór maszyn i sprzętu koniecznych do wykonywania robót powinien uwzględnić warunki lokalne tj. wpływ hałasu na funkcjonowanie istniejących obiektów, masę urządzeń lub obciążenie instalacji energetycznej. Wykonawca jest zobowiązany do używania jedynie takiego sprzętu, który nie spowoduje niekorzystnego wpływu, na jakość wykonywanych robót oraz stan istniejący. Liczba i wydajność sprzętu będzie gwarantować sprawne i bezkolizyjne wykonanie robót naprawczych i uszczelniających przy zbiorniku wyrównawczym.

2.4. Wymogi co do środków i dróg transportu

Droga transportu materiałów musi być uzgodniona z Kierownikiem Zespołu Obiektów Światowida. Przyjmuje się, że transport i rozładunek realizowany będzie od ul. Światowida.

2.5. Dokumenty budowy

Odpowiedzialność za wykonanie robót spoczywa na Kierowniku Robót

wyznaczonemu przez Wykonawcę. Wszystkie notatki i uzgodnienia będą opatrzone datą i podpisem osoby, która dokonała zapisu, z podaniem jego imienia i nazwiska oraz stanowiska służbowego. Zapisy będą czytelne, dokonane trwałą techniką w porządku chronologicznym, bezpośrednio jeden pod drugim. Notatki i inne dokumenty będą zawierać:

- datę przekazania Wykonawcy teren robót,
- terminy rozpoczęcia i zakończenia poszczególnych elementów robót, przebieg robót, trudności i przeszkody w ich prowadzeniu, okresy i przyczyny przerw w robotach,
- uwagi i polecenia Inspektora Nadzoru - daty zarządzenia wstrzymania robót, z podaniem powodu,
- zgłoszenia i daty odbioru robót zanikających, ulegających zakryciu, częściowych i końcowych odbiorów robót,
- wyjaśnienia Wykonawcy,
- dane dotyczące sposobu wykonywania zabezpieczenia robót,
- dane dotyczące jakości materiałów,
- wyniki kontroli robót poszczególnych elementów budowli z podaniem, kto je przeprowadził,
- inne istotne informacje o przebiegu robót.

Wykonawca zobowiązany jest przechowywać wszystkie dokumenty związane ze swoim zakresem robót na terenie suw, w miejscu odpowiednio zabezpieczonym. Zaginięcie któregośkolwiek z dokumentów związanych z remontem spowoduje konieczność jego odtworzenia w formie przewidzianej prawem. Wszystkie dokumenty budowy muszą być dostępne dla Zamawiającego i Inspektora Nadzoru.

2.6. Odbiory robót zanikających i ulegających zakryciu

Odbiór robót zanikających i ulegających zakryciu polega na finalnej ocenie ilości i jakości wykonywanych robót, które w dalszym procesie realizacji ulegają zakryciu. Odbiór robót zanikających i ulegających zakryciu będzie dokonywany w czasie umożliwiającym wykonanie ewentualnych korekt i poprawek bez hamowania ogólnego postępu robót. Odbioru robót dokonywać będzie Inspektor Nadzoru. Gotowość danej części robót do odbioru zgłasza Wykonawca inspektorowi nadzoru wraz jednoczesnym powiadomieniem drogą elektroniczną lub telefonicznie. Odbiór będzie przeprowadzony niezwłocznie, nie później jednak niż w ciągu 3 dni od daty zgłoszenia i powiadomienia o tym fakcie Inspektora Nadzoru. Jakość i ilość robót ulegających zakryciu ocenia Inspektor Nadzoru na podstawie dokumentów zawierających komplet wyników badań laboratoryjnych (jeśli konieczne) w oparciu o przeprowadzone pomiary, w konfrontacji z niniejszym Opiszem Przedmiotu Zamówienia.

2.7. Odbiór końcowy robót

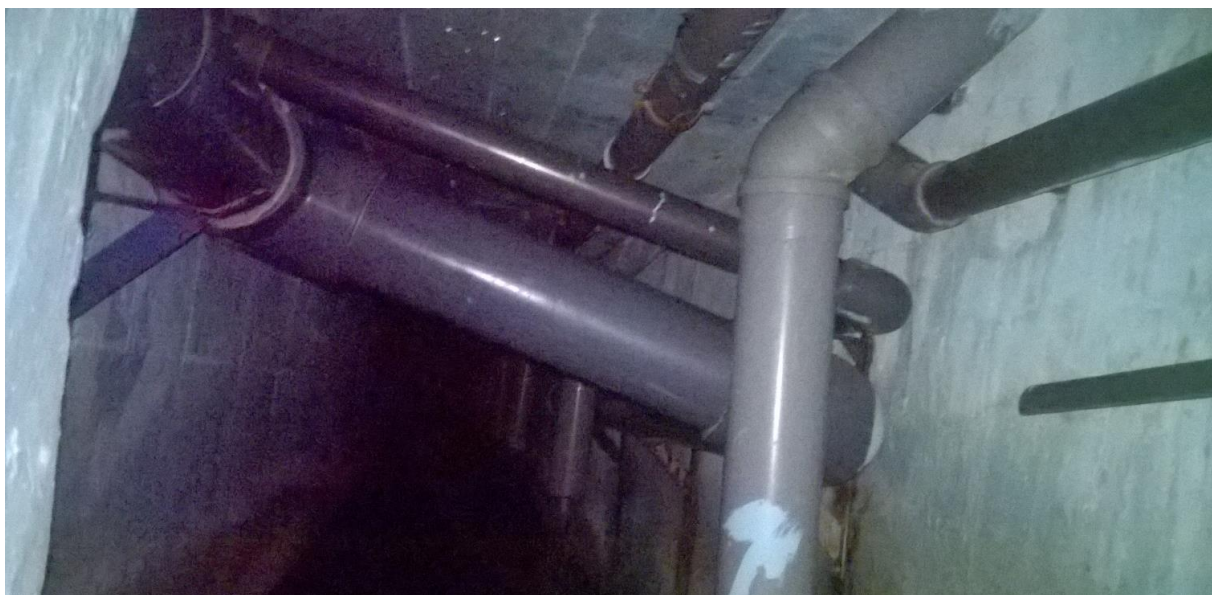
1. Rozliczenie wykonanych robót budowlanych nastąpi fakturą po wykonaniu i odbiorze końcowym przedmiotu umowy na podstawie protokołu końcowego bezusterkowego odbioru robót podpisanego przez Zamawiającego i Wykonawcę.

2. Wykonawca zgłasza Zamawiającemu gotowość do odbioru końcowego przedmiotu umowy w formie pisemnej. Wraz ze zgłoszeniem odbioru końcowego robót Wykonawca załączy protokoły z prób szczelności instalacji sanitarnych.
3. Razem z wnioskiem o dokonanie odbioru końcowego robót Wykonawca przekaze Zamawiającemu:
 - 1) oświadczenie kierownika budowy (robót) o zgodności wykonania robót budowlanych z przepisami oraz specyfikacją techniczną wykonania i odbioru robót budowlanych;
 - 2) atesty, certyfikaty i deklaracje zgodności na materiały i urządzenia;
 - 3) dokumenty gwarancyjne na materiały i urządzenia wystawione przez ich producentów.
 - 4) dokumentację powykonawczą w dwóch egzemplarzach.
4. Zamawiający wyznaczy termin i rozpocznie odbiór końcowy robót będących przedmiotem umowy w ciągu 7 dni kalendarzowych od daty zawiadomienia go o osiągnięciu gotowości do odbioru zawiadamiając o tym Wykonawcę i zakończy czynności odbiorowe w ciągu maksymalnie 7 dni kalendarzowych.
5. Jeżeli w toku czynności odbioru zostaną stwierdzone wady, to Zamawiającemu przysługują następujące uprawnienia:
 - 1) jeśli wady nadają się do usunięcia, może odmówić odbioru do czasu ich usunięcia, wyznaczając termin na ich usunięcie,
 - 2) jeśli wady nie nadają się do usunięcia to:
 - a) jeżeli umożliwiają one użytkowanie przedmiotu odbioru zgodnie z przeznaczeniem, Zamawiający może obniżyć odpowiednio wynagrodzenie,
 - b) jeżeli wady uniemożliwiają użytkowanie zgodnie z przeznaczeniem, Zamawiający może odstąpić od umowy lub żądać wykonania przedmiotu odbioru po raz drugi, zachowując przy tym prawo do naliczenia kar umownych oraz do domagania się naprawienia szkody wynikłej z opóźnienia w wykonaniu przedmiotu umowy.
 - c) jeżeli wady nie uniemożliwiają użytkowania przedmiotu odbioru zgodnie z przeznaczeniem Zamawiający naliczy Wykonawcy karę umowną w wysokości 5% wynagrodzenia, o którym mowa w par 5 ust. 1 umowy.
6. Strony postanawiają, że z czynności odbioru będzie spisany protokół zawierający wszelkie ustalenia dokonane w toku odbioru, jak też terminy wyznaczone na usunięcie stwierdzonych przy odbiorze wad. W przypadku odmowy podpisania protokołu przez Wykonawcę, protokół podpiszą przedstawiciele Zamawiającego, a jednostronnie podpisany protokół wiąże obie strony.
7. Wykonawca zobowiązany jest do zawiadomienia Zamawiającego o usunięciu wad oraz ma prawo żądać wyznaczenia terminu na odbiór zakwestionowanych uprzednio robót jako wadliwych.
8. W przypadku odbiorów z okresu rękojmi, Zamawiający corocznie będzie sprawdzał stan techniczny przedmiotu umowy. Przed końcem okresu rękojmi i usunięciu przez wykonawcę ewentualnych wad ujawnionych w okresie rękojmi Zamawiający powoła komisję do odbioru przedmiotu umowy po upływie rękojmi w celu potwierdzenia stanu

technicznego przedmiotu umowy i zwolnienia części zabezpieczenia, o którym mowa w par.8 ust. 3 umowy.



1. Dokumentacja fotograficzna. Właz do zbiornika



2. Dokumentacja fotograficzna. Widok wnętrza zbiornika



3. Dokumentacja fotograficzna. Dopływy do wymienników szt 5. do wymiany

LISTA ZAŁĄCZNIKÓW :

Załącznik nr 1 Specyfikacja Techniczna Wykonania i Odbioru Robót

Załącznik nr 2. Przedmiar robót